

O duševním zdraví dětí a dospívajících a preventivních opatřeních

FAKULTA
PŘÍRODOVĚDNĚ-HUMANITNÍ
A PEDAGOGICKÁ TUL

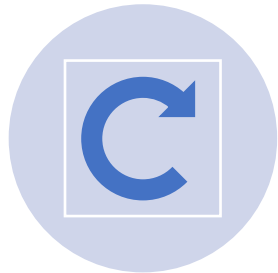


Katedra sociální práce a speciální pedagogiky

ThDr. Kateřina Brzáková, Th.D.

Mgr. Hana Ryšlavá, Ph.D.

Situace v ČR – data o dětech k říjnu 2023



Psychický stav ve všech oblastech duševního zdraví dětí v Česku není dobrý; víc jak 50 % žáků devátých tříd v ČR projevuje známky zhoršeného well-beingu.

(NUDZ, 2023)



Národní monitoring duševního zdraví dětí: 40 % vykazuje známky střední až těžké deprese, 30 % úzkosti; dívky trpí depresivními i úzkostnými příznaky oproti chlapcům 2:1.

(<https://www.nudz.cz>)



Odborníci upozorňují na nárůst úzkostí, depresivních stavů i poruch příjmu potravy.

(Pilát, M. - Oddělení dětské psychiatrie a klinické psychologie Fakultní nemocnice v Brně, říjen 2023)



Systém plánování a financování sociálních služeb (včetně služeb sociálně-právní ochrany), které mají sloužit ohroženým dětem a jejich rodinám zůstává nadále nekonceptční.

(Pemová, T., Ptáček, R., 2022. *Data o dětech: sociálně-právní ochrana dětí v ČR v datech*. Praha: Grada)

V dětství a v dospívání je nejvyšší pravděpodobnost vzniku duševního onemocnění

Ve školním věku by měla být rozvoji emoční inteligence věnována stejná pozornost jako všem jiným schopnostem a dovednostem.

Dětství a adolescence je nejdůležitější období pro kontinuální, systematickou a cílenou prevenci zdraví.

Včasná intervence by měla směřovat už do preprimárního vzdělávání.

Věk 12 - 19 let je aktuálně v ČR enormně náchylný k závislostnímu chování (mobil, sociální sítě, pc hry, nakupování, návykové látky).

V důsledku vzniku závislosti selhávají obranné mechanismy, stále více dospívajících se tak stává asociálními, později sociálně izolovanými lidmi.

Ale...

01

Žádost o pomoc s duševním zdravím děti i dospívající často vnímají jako stigma.

02

V populaci přetrvávají předsudky o jinakosti, duševní nemoci a psychických poruchách.

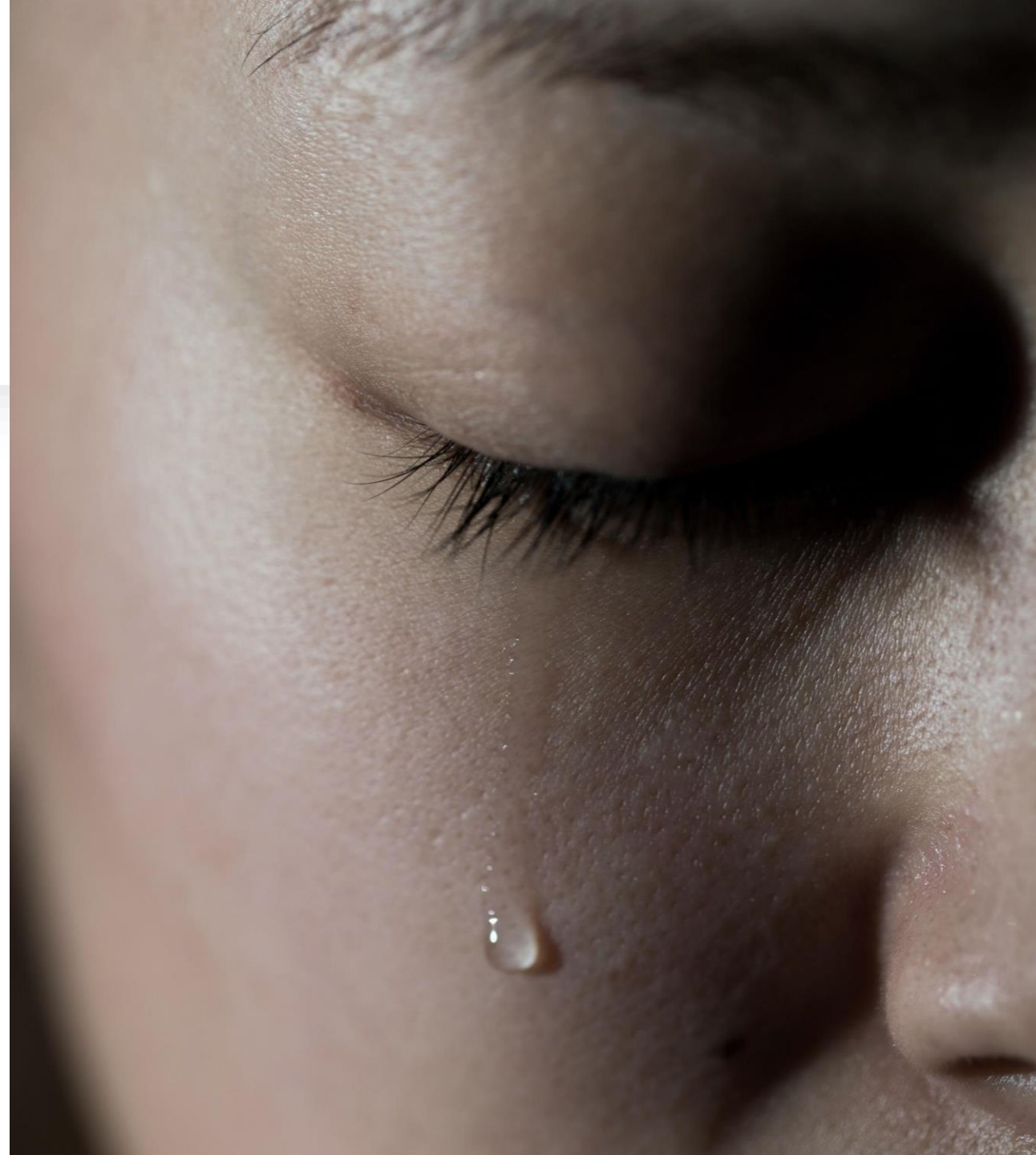
03

Děti s se speciálními vzdělávacími potřebami čekají více než 3 měsíce na psychologickou diagnostiku, ani dětem týraným, traumatizovaným a sebepoškozujícím se nedostává adekvátní péče.

Nejčastější psychická onemocnění u dětí a dospívajících u nás

- Schizofrenie
- Depresivní porucha
- Bipolární porucha
- Poruchy osobnosti
- Úzkostné poruchy
- Obsedantně-kompulzivní porucha
- Poruchy příjmu potravy
- Užívání návykových látek

(Jan Kulhánek, psycholog a psychoterapeut, 2023)



Důvody krize duševního zdraví u dětí



Vysoká fluktuace v rodinných vztazích (proměnlivost a pluralita vazeb, nejistota domova, ohrožení celistvosti a sounáležitosti)



Chronický nedostatek dosažitelné odborné pomoci s výhledem na několik let (absence dětských psychiatrů, kvalifikovaných psychoterapeutů, na některých školách nejsou k dispozici psychologové)



Lpění na technologiích (rychle vznikající povrchní nekontaktní poly-anonymní vztahy, sociální oddělování)



Absence pohybu pro radost (máme pouze výkonově zaměřené sportovní oddíly, socializace při spontánním pohybu téměř chybí)



Well-being

- Odráží subjektivně prožívanou kvalitu života
- Vede k pocitům štěstí a k lásce
- Přispívá k celkovému zdraví
- Pomáhá nám zvládat běžné zátěžové situace
- Vybavuje nás k odolnosti v nenadálých životních situacích
- Zmírňuje distres
- Eliminuje potíže (ve škole, doma)
- Napomáhá budovat a udržovat zdravé vztahy
- Formuje sebe-hodnotu

Aktuální stav primárního vzdělávání v ČR

1

Většina učitelů nepovažuje za nutné zařazovat téma well-beingu a sebepěče do výuky

2

Duševní zdraví dosud není prioritou českého školství

3

Základní i střední vzdělání stále cílí na výkon na úkor vztahů a životní spokojenosti

4

Školní neúspěch predikuje životní nespokojenost, která se prolíná s nezdravým sebepojetím i životním stylem

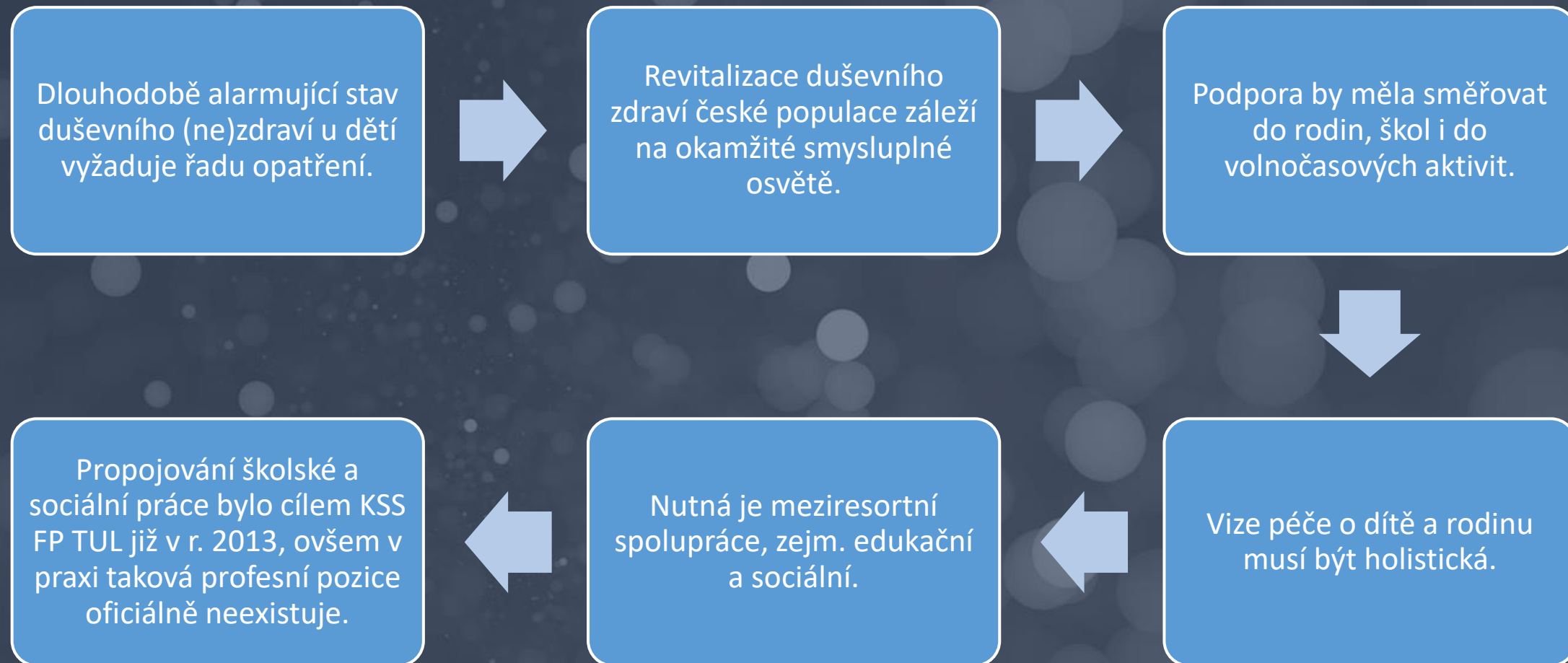
5

Děti s ukončeným základním vzděláním neovládají základy mentální hygieny

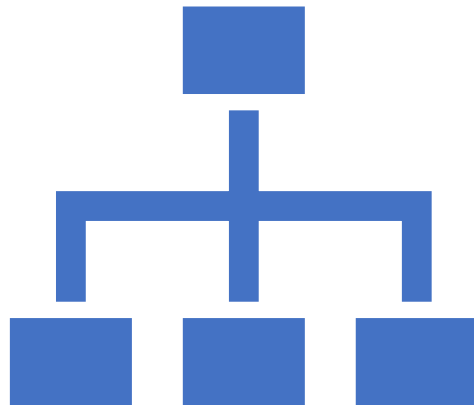
6

Češi v 15 letech nevědí o duševním zdraví většinou ani tolik, co o periodické soustavě chemických prvků nebo o době kamenné v Mezopotámii

Cílená intervence



Systemová podpora prevence



- Národní akční plán (Petr Winkler, ředitel NÚDZ)
- Strategie 2030+ (MŠMT)
- Požadavek bezpečného, zdravého a vstřícného prostředí ve školách (Ondřej Andrys, MŠMT, 2023)
- Rozvoj školních poradenských pracovišť
- Akcent na preventivní aktivity ve školách
- Dotační programy do škol a nízkoprahových zařízení
- Podpora nespecifické primární prevence

KSS FP TUL – v nejlepším zájmu dítěte

